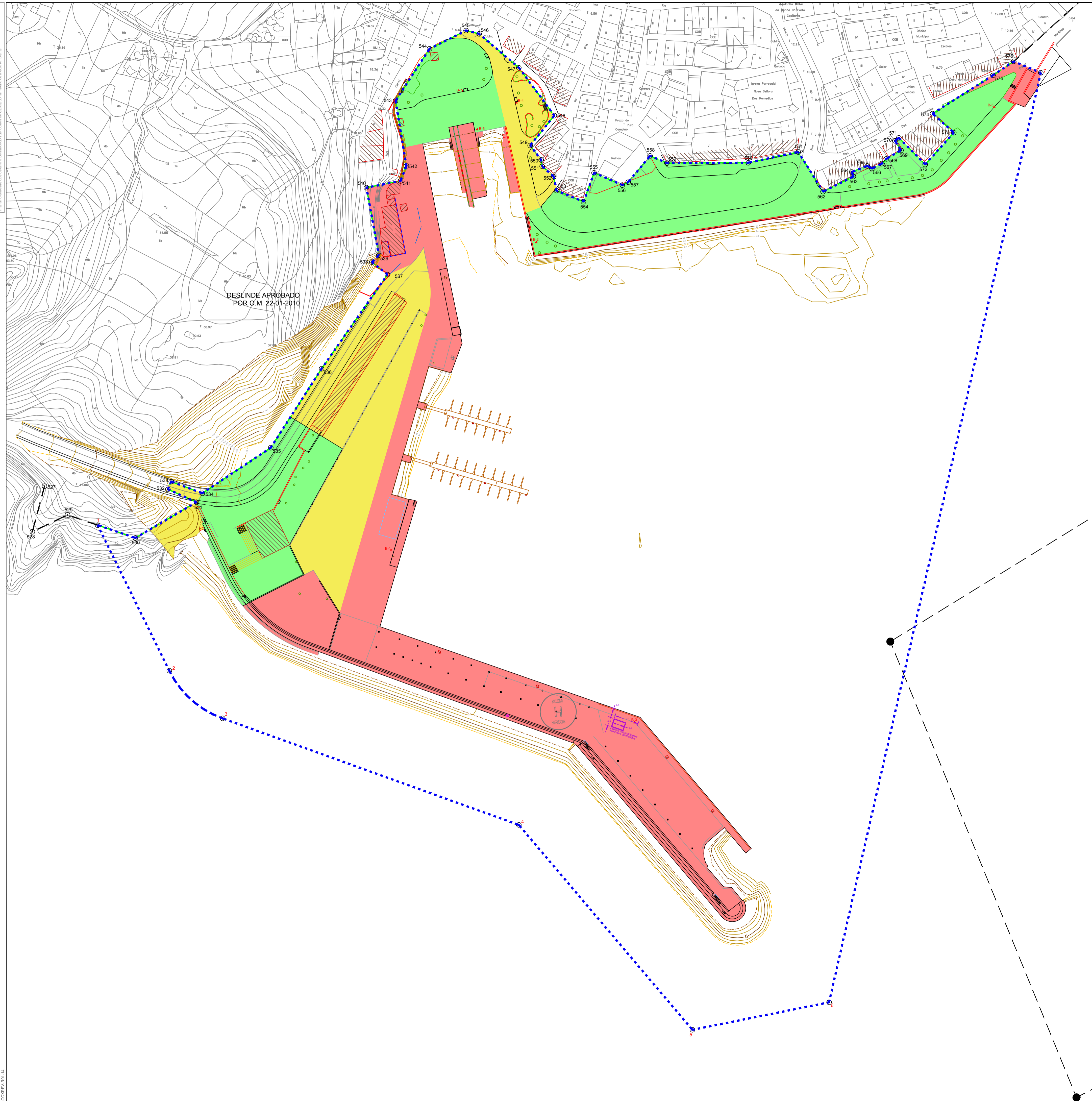
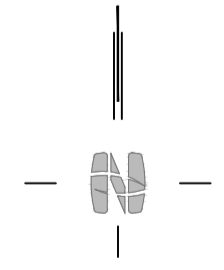


As representacións contidas neste plano son unha representación gráfica, aproximada, realizada segundo a documentación cartográfica, topográfica e de campo existente, e non garante a exactitude das medicións e datos, sendo responsabilidade do interesado a verificación dos datos e a realización do levantamento de campo.



DESLINDE APROBADO
POR O.M. 22-01-2010



ZONAS DE ACTIVIDADES PARA EVENTOS	
	ZONA DE SERVICIO DO PORTO
	ZONA de actividade portuaria ALTA
	ZONA de actividade portuaria MEDIA
	ZONA de actividade portuaria BAIXA
	ZONA de paseo sensible a sobrecargas
	PUNTO de lanzamento de FOGOS ARTIFICIAIS

NOTA:
 *A zonificación enténdese como áreas globais con límites aproximados nas que deberán respectarse tanto a ocupación autorizadas mediante concesión, autorización ou outro título administrativo, e os seus accesos, que non poderán ser bloqueados ou dificultados.
 *Deberán deixarse libres de ocupacións os viarios de circulación, os cales non poderán ser cortados sen a previa autorización de Portos de Galicia e plan viario alternativo.
 *Na zona autorizada prohibese expresamente a instalación de elementos portátiles e desmontables destinados a residencia ou habitación ocasional dos participantes no espectáculo público ou actividade recreativa.
 *O fornecemento eléctrico realizarase a rede municipal debendo contar con boletín de enganche validado pola consellería con competencias na materia. En ningún caso se permitirá a conexión directa a liñas portuarias.

XUNTA DE GALICIA
CONSELLERÍA DO MAR

Portos
de Galicia

PORTO: CORME (Ponteceso-A Coruña)	OCUPACIÓN DE DOMINIO PÚBLICO PORTUARIO CON DESTINO Á REALIZACIÓN DE ESPECTÁCULOS PÚBLICOS E ACTIVIDADES RECREATIVAS (CODIGO PROCEDIMENTO: IF500A) <small>Orden de Intervención Xestión: UTM PT329 Lu 29. Base de Datos: Actualizada ao ano hidrográfico do porto.</small>				
REVISIÓN: Rev.1	TÍTULO DO PLANO: PORTOS PROVINCIA DA CORUÑA	CLAVE PORTO: 12-20	ESCALAS: 1:1000(A1)	DATA: 10-02-2020	Nº PORTO: 023 FOLLA: 1 DE: 1